



TÜRK-İŞ HABER BÜLTENİ

TÜRKİYE İŞÇİ SENDİKALARI KONFEDERASYONU

www.turkis.org.tr

turkiskonfederasyonu



turkiskonf





TÜRK-İŞ | Haber Bülteni

Türkiye İşçi Sendikaları Konfederasyonu

Bayındır Sokak No: 10 Kızılay - Ankara | Tel: (0.312) 433 31 25-29 | Faks: (0.312) 433 85 80 - 433 68 09

facebook.com/turkiskonfederasyonu | twitter.com/turkiskonf | www.turkis.org.tr

28 Kasım 2022

Kasım 2022 AÇLIK ve YOKSULLUK SINIRI

TASE (2021=100): 292,46

- ❖ MUTFAK ENFLASYONU AYLIK **%4,87** ve SON ON İKİ AYLIK **%137,38** ORANINDA ARTTI.
- ❖ **AÇLIK SINIRI 7.785 TL** HESAPLANDI ve ASGARİ ÜCRETİN **2.285 TL ÜZERİNDE OLDU!**
- ❖ **YOKSULLUK SINIRI** (DÖRT KİŞİLİK AİLENİN YAPMASI GEREKEN TOPLAM HARCAMA) **25.365 TL!**
- ❖ BEKÂR BİR ÇALIŞANIN AYLIK YAŞAMA MALİYETİ **10.170 TL'YE ULAŞTI!**
- ❖ ENFLASYON İKTİSADEN DAR ve SABİT GELİRLİ KESİMLERİ DAHA DA YOKSULLAŞTIRDI!

Toplumun tüm kesimleri ama başta iktisaden dar ve sabit gelirli kesimleri etkileyen, halkın bir numaralı sorunu olan enflasyon yaşama maliyetini arttırıyor. Başta gıda olmak üzere temel mal ve hizmetlerde devam eden fiyat artışları karşısında satın alma gücü giderek geriliyor, sosyal adaletsizlik artıyor, gelir dağılımı bozuluyor.

Reel faiz oranının negatif ve tüketici fiyatlarının sürekli arttığı bir ortamda tasarruf etmek mantıklı bir seçenek olmaktan çıkmaktadır. Gelecekteki ihtiyaç için bugün borçlanılarak vatandaşların tüketimleri sürekli öne çekiliyor. Bu durum vatandaşların daha fazla tükettiği ve fiyatlar üzerinde daha fazla yukarı yönlü baskının olduğu bir kısır döngüye neden oluyor. Ekonomik büyümede kısa vadede artış sağlansa bile bu büyümenin sürdürülebilir ve kapsayıcı olması mümkün görülüyor.

Alım gücündeki hızla devam eden düşüş karşısında, ücretlilerin ellerine geçen para temel harcamalarına bile yetmezken tasarruf ve yatırım yapmak neredeyse imkânsız hale geliyor. Gıdada bile daha az adetli ve sık alışveriş yapılıyor. Haneye girmesi gereken gelir ile "insan onuruna yakışır bir harcama için" yapılması gerekli tutar arasındaki fark giderek açılıyor.

(Yeni Beslenme Kalıbı ile)

Çizelge 1: Dört Kişilik Ailenin Açlık ve Yoksulluk Sınırı (TL/Ay)*

	Kasım 2021	Aralık 2021	Ekim 2022	Kasım 2022
Yetişkin Erkek Gıda Harcaması	998,17	1.249,34	2.242,20	2.349,54
Yetişkin Kadın Gıda Harcaması	767,35	960,83	1.176,93	1.862,43
15-19 Yaş Grubu Çocuk Gıda Harcaması	985,05	1.232,46	2.212,20	2.319,54
4-6 Yaş Grubu Çocuk Gıda Harcaması	529,63	655,22	1.193,88	1.255,34
Açlık Sınırı 4 Kişilik Aile (Gıda Harcaması)	3.280,20	4.097,85	7.425,23	7.786,85
Yoksulluk Sınırı 4 Kişilik Aile (Toplam Harcama)	10.684,69	13.348,00	24.186,42	25.364,35

* Harcama tutarları, yuvarlama nedeniyle, toplamda farklı olabilmektedir.

TÜRK-İŞ Araştırmasının 2022 Kasım ayı sonucuna göre;

- o Dört kişilik bir ailenin sağlıklı, dengeli ve yeterli beslenebilmesi için yapması gereken aylık gıda harcaması tutarı (**açlık sınırı**) 7.786,85 TL'ye,
- o Gıda harcaması ile giyim, konut (kira, elektrik, su, yakıt), ulaşım, eğitim, sağlık ve benzeri ihtiyaçlar için yapılması zorunlu diğer aylık harcamalarının toplam tutarı (**yoksulluk sınırı**) 25.364,35 TL'ye,
- o Bekâr bir çalışanın '**yaşama maliyeti**' ise aylık 10.171,17 TL'ye yükseldi.

Dört kişilik bir ailenin sadece mutfak harcaması için yapması gereken zorunlu harcama tutarı geçen aya göre 361 lira artış gösterdi. Yılbaşına göre bu tutar 3.689 liraya ulaştı. Gıda yanı sıra halkın belini büken kira, ısınma, elektrik, su, ulaşım, vb. zorunlu harcamalar da dikkate alındığında haneye girmesi gereken gelir seviyesi ortaya çıkmaktadır.

İçinde bulunulan geçim şartlarını dikkate almadan, aşınmış ücret gelirlerini resmi enflasyon oranında ve kısmen biraz üzerinde artırmak mevcut yoksulluğun devamı anlamındadır. Öncelikle yapılması gereken, Uluslararası Çalışma Örgütü'nün (ILO) tanımladığı "insan onuruna yaraşır" bir ücret geliri seviyesi belirlemektir. Enflasyona karşı korunması ve refah payı eklenmesi gereken gelir düzeyi belirlenen bu tutar kabul edilmelidir.

TÜRK-İŞ'in verilerine göre "mutfak enflasyonu"ndaki değişim Kasım 2022'de şu şekildedir:

- Ankara'da yaşayan dört kişilik bir ailenin "gıda için" yapması gereken asgari harcama tutarındaki artış **bir önceki aya göre** % 4,87 oranında gerçekleşti.
- **On aylık değişim** oranı % 90,02 oldu.
- **Son on iki ay itibariyle** artış oranı ise % 137,38 olarak hesaplandı.

Çizelge 2: Gıda Harcamasındaki Değişim (yeni beslenme kalıbı ile)

	Ara.21	Eki.22	Kas.22
Bir önceki aya göre değişim oranı %	24,92	2,48	4,87
On aylık değişim oranı %	39,32	81,19	90,02
Son on iki ay itibariyle değişim oranı %	55,74	134,77	137,38

TÜRK-İŞ hesaplamasında temel alınan ve doğrudan piyasadan derlenen fiyatlara göre, gıda ürünlerinde Kasım 2022 itibariyle gözlemlenen değişim harcama gruplarına göre şu şekilde oldu:

- **Süt, yoğurt, peynir grubunda;**

Bu gruptaki tüm ürünlerin fiyatları yükseldi. Fiyatların yükselmesindeki en önemli sebep ise arz eksikliği. Resmi verilerle ticari süt işletmeleri tarafından toplanan inek sütü miktarı, 2022 Eylül ayında bir önceki yılın aynı ayına göre %4,4 ve Ocak-Eylül döneminde ise bir önceki yılın aynı dönemine göre %2,7 azaldı. Bu azalmanın en önemli nedeni ise süt alım fiyatının 8,5 TL'den yukarıya çıkarılmamasıdır. Ancak serbest piyasada marketler, kesilen inekler ve zarar ettiklerinden dolayı üretimden çekilen aileler dolayısıyla mevcut sütleri 10 TL ve yukarisından almaya başladı. Yeniden bir hayvanın yetişip süt vermesi en az 1 yılı buluyor. Düşük tutulan resmi çiğ süt fiyatları sebebiyle daha çok üreticinin üretimden çekilmesi süt, süt ürünlerinin büyük oranda ithalatını gerektirebilir ve bu durum orta-uzun vadede çok daha pahalı olmalarına neden olabilir. Market markalı ucuz sütlerin fiyatı 15,5 TL'ye yükselirken

genelde ortalama litre fiyatı bir ayda %8 artarak 11 kez 20 TL'yi aştı. Kasım ayında peynir %12, yoğurt %5 fiyat artışı yaşadı.

- **Et, tavuk, balık, yumurta, kuru baklagiller, yağlı tohum ürünlerinin bulunduğu grupta;**

Dana kıyma 139 TL, kuşbaşı 147 TL'ye yükseldi. Kuzu eti %6 zamlandı. Tavuk eti fiyatı ise %7 geriledi. Kış mevsimine girerken balık arzı artışı nedeniyle ortalama balık fiyatları düştü. Bir ayda kuru fasulye %6, yeşil mercimek %8, nohut %10 zamlandı. Kırmızı mercimek fiyatı da aşağı yönlü seyir izledi. Yumurta fiyatı bu ay sabit kaldı.

- **Ekmek ve tahıllar grubunda;**

Aylık seviyede pirinç %8, bulgur %5 oranında zamlandı. Makarnanın fiyatı düştü. Un ve irmik fiyatları yükseldi. Ekmek fiyatı -şimdilik- aynı kaldı. Ancak 200 gram ekmeğin 5 lira olması yönünde talep söz konusu... Bilindiği üzere ekmek özellikle yoksul kesimlerin gıda tüketiminde başta geliyor ve buradaki fiyat artışı mutfak harcamasını doğrudan etkiliyor.

- **Taze sebze-meyve grubunda;**

Semt pazarlarında yeşil soğan, kıvırcık gibi salata yeşilliklerinin fiyatları artarken pırasa, ıspanak gibi yeşil yapraklı sebzelerin fiyatları düştü. Türk mutfağının önemli parçalarından olan patates %25 zamlı bu ay ortalama 12,5 TL'den tezgâhlarda bulundu. Kış sebzelerinden brokoli, karnabahar, yeşil lahana, limon fiyatları düşerken domates, salatalık, biber gibi sera sebzelerinin fiyatları arttı. Domates ortalama 17 TL, salatalık ortalama 20 TL'den satıldı. Yaz meyvelerine veda ederken kış meyvelerinden ayva 12 TL, mandalina 16 TL, portakal 11 TL, greylift 10 TL'den satıldı. Muz ve hurma fiyatları geriledi. Ortalama sebze kg fiyatı 16,78 TL, ortalama meyve kg fiyatı 13,04 TL oldu. Hesaplama 18'i sebze ve 10'u meyve olmak üzere toplam 28 ürünlerdeki fiyat değişimi dikkate alındı. Ortalama meyve-sebze kg fiyatı bu ay 15,68 TL olarak tespit edildi.

- **Temel yağ ürünlerinin bulunduğu grupta;**

Ayçiçek yağının fiyatı bazı marketlerde uygulanan promosyonun etkisiyle biraz geriledi. Bir ayda zeytinyağı %7, tereyağı %9 zamlandı. Margarin fiyatları da arttı. Tereyağındaki bu yüksek zammın sebeplerinin başında süt üretiminin azalması bulunmaktadır.

- **Son grup içinde yer alan gıda maddelerinden;**

İhlamur ve bal fiyatı sabit kaldı. Reçel fiyatı arttı. Bu ayın en çok zamlanan ürünü %31 ile siyah zeytin oldu. Baharatlar, %6, yeşil zeytin %8, şeker %6 zamlandı. Bu ay fiyatı en çok düşen ürün %15 ile pekmez oldu. Salça ve çay fiyatı geriledi. Ulusal Zeytin ve Zeytinyağı Konseyi'nin koordinasyonunda yapılan 2022-2023 sezonu yıllık toplam ürün (rekolte) tahminleri göre Türkiye'de zeytin üretimi %72 artışla 2,9 milyon ton olacak. Türkiye tüm zamanların rekorunu kırarak zeytinyağı üretiminde İspanya'dan sonra ikinci, zeytin üretiminde ise birinci sıraya yükselmiş durumda. Buna rağmen zeytin ve zeytinyağında diğer maliyetlerin artmaya devam etmesi sebebiyle fiyat artışı öngörülmekte.

Gıda fiyatlarındaki bu yükselmenin temelinde uygulanan ekonomik ve mali politikalar yatmaktadır.

ÜRETİCİ FİYATLARI ENDEKSİ (ÜFE) EKİM ayında yıllık %158 artış ile serinin başladığı 1983 Ocak'tan beri en yüksek seviyede. Seçim ekonomisinde ilave genişleyici maliye ve gelir politikalarının beklendiği bir ortamda 2023'ün ilk yarısında da enflasyonun artması kaçınılmaz görünmekte. Ekonominin seçimle birlikte ısıtılacağı ve talep artışı yaratılacağı, ancak üretimin de bir sınırı olduğundan TÜFE'nin ÜFE'ye doğru yakınsayacağı tahmin edilmekte.

Şu durumda bir ihracatçının maliyeti ÜFE'ye göre bir yılda %160 artıp dolar kuru %70 artarken ihracatçının bu durumu sürdürmesi orta-uzun dönemde mümkün görünmemekte yani ihracat gelirlerinin düşme riski bulunmakta. İmalat PMI İhracat İklim Endeksi son 6 ayın 5'inde geriledi ve Türk imalatçıların ana ihracat paylarında talep zayıflığı genele yayılı görünüm sergileyerek son 3 aydır bozulma eğiliminde. Ticaret Bakanlığı verilerine göre dış ticaret açığı yılın ilk 9 ayında geçen yılın aynı dönemine göre %156 artarak \$83 milyar seviyesine yükseldi. Bu durum döviz kurunu yukarı yönlü baskılayarak enflasyonun daha da yükselmesine ve alım gücünün daha da fazla düşerek sabit gelirliilerin hareket alanının daralmasına zemin hazırlamakta.

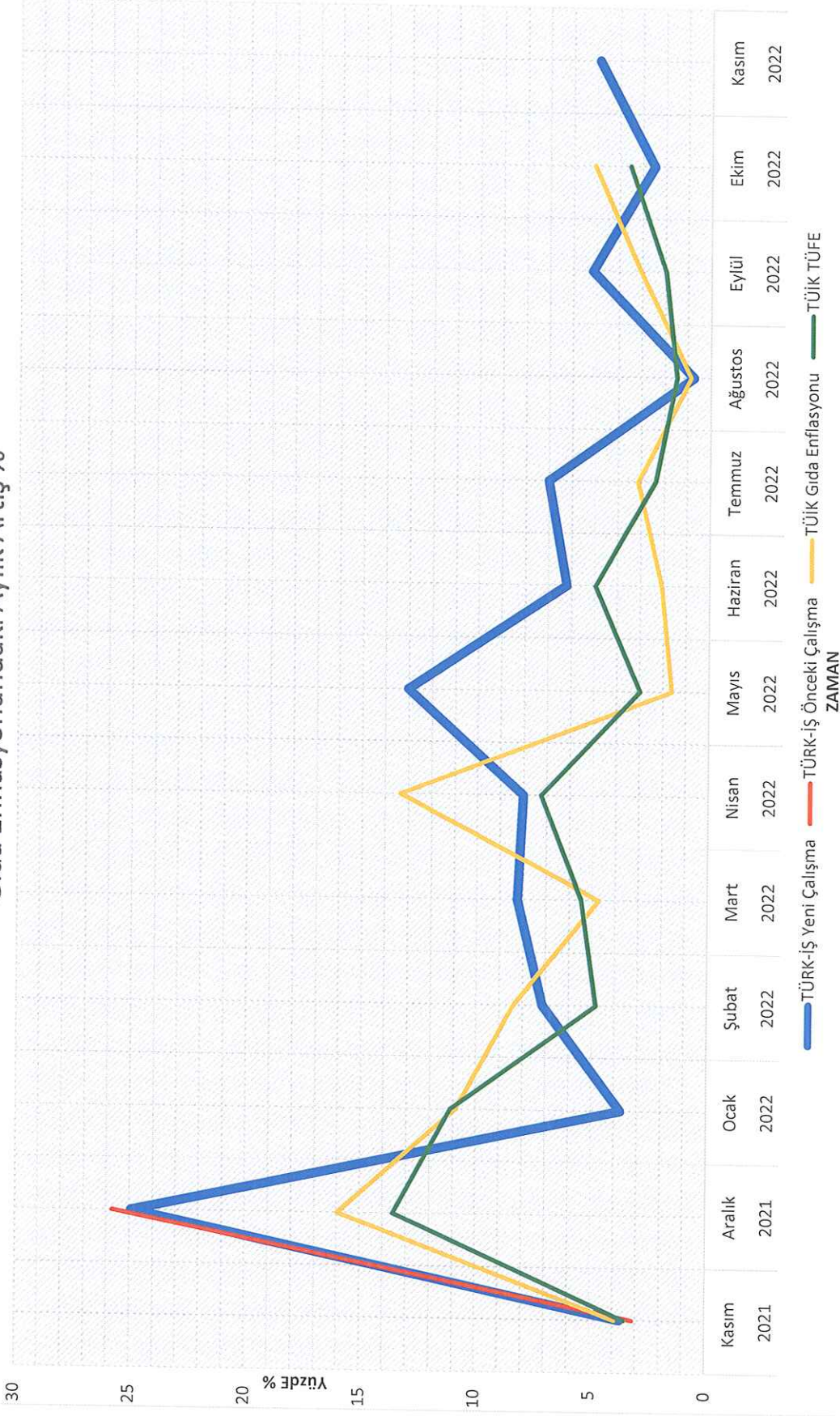
Çin'in 'sıfır kovid' politikasından önümüzdeki yaza kadar vazgeçmesi olası görülmezken IMF'ye göre küresel, Dünya Bankası'na göre Avrupa'da durgunluk (resesyon) riski artmakta. Gelişmekte olan, cari fazlası olmayan, düşük teknoloji emtia ihraç eden Türkiye'de, müdahale olmazsa kış aylarında yeniden TL'nin değer kaybı yaşaması ve enflasyonun yükselmesi muhtemel görülmekte. Zaten TCMB Beklenti anketine göre döviz kuru Kasım'da 19,5 2023 Kasım'da 23,3'tir.

Ayrıca TÜİK'in çekirdek enflasyon (C:%70,45) verileri enflasyonun önümüzdeki dönemde düşüş eğilimi göstermeyeceğini ortaya koymakta. Dolarize olmuş Türk ekonomisinde bankaların toplam mevduat, fonlar ve menkul değerlerinin son TCMB'nin son Kasım ayı verisine göre %48'i yabancı paralardan oluşmakta ve ayrıca toplamda 1,3 trilyon TL'lik KKM hesapları bulunmakta. Esasen TCMB'ye göre de; enerji fiyatlarındaki yüksek seyir ve ana ihracat pazarlarının resesyona girme olasılıkları cari denge üzerindeki riskleri canlı tutmakta. Söz konusu bu gelişmeler de yine geçim ve yaşam şartlarını çetinleştirecek ve enflasyon artışının sebeplerini oluşturmaktadır.

Aşağıdaki çizelgeden de görüleceği üzere; Kasım 2021'den itibaren uygulanmaya başlanan "yeni" ekonomi politika sonrası fiyat artışları hızlanmıştır. 2021 yılının ilk 11 ayının toplamında görülen fiyat artışı Aralık ayında (bir ayda %24,92 artış) ortaya çıkmıştır. İlerleyen aylarda da bu artış devam etmiştir.

ÇİZELGE 3: TÜRK-İŞ Açlık Sınırı Endeksi (TASE 2021=100)													
		Oca	Şub	Mar	Nis	May	Haz	Tem	Ağu	Eyl	Eki	Kas	Ara
Endeks	2021	100	102,80	104,90	108,10	108,80	110,50	112,50	118,10	118,30	118,80	123,20	153,90
	2022	159,60	171,00	185,10	199,90	226,02	240,04	256,88	258,76	272,11	278,89	292,46	
Bir ÖncekiAya Göre Değişim Oranı %		Oca	Şub	Mar	Nis	May	Haz	Tem	Ağu	Eyl	Eki	Kas	Ara
	2021	1,19	2,76	2,10	2,98	0,67	1,54	1,79	5,01	0,17	0,41	3,71	24,92
	2022	3,71	7,12	8,24	8,02	13,04	6,20	7,01	0,73	5,15	2,48	4,87	

Gıda Enflasyonundaki Aylık Artış %



AÇIKLAMALAR

Çalışanların, kendilerine ve ailelerine saygın yaşam düzeyi sağlayacak bir gelir elde etmeleri esastır. Yoksulluk, genel anlamıyla, insanların temel ihtiyaçlarını karşılayamama durumu olarak tanımlanmaktadır. Yoksulluk sınırı tutarı, bir ailenin, insan onurunun gerektirdiği zorunlu ihtiyaçları karşılayabilmesi için yapması gereken harcama düzeyidir.

Türkiye’de bu konuda düzenli bir çalışma bulunmamaktadır. TÜRK-İŞ, var olan bu eksikliği gidermek amacıyla, **Aralık 1987’den bu yana** düzenli olarak her ay, gıda harcaması tutarını ve buradan hareketle açlıkve yoksulluk sınırını açıklamaktadır.¹

Türkiye’de yoksulluk sınırı ve yoksulluğun boyutları ile ilgili **ilk resmi çalışma** TÜİK tarafından 14 Nisan 2004 günü açıklanan “2002 Yoksulluk Çalışması”dır.

Çalışanların, kendilerine ve ailelerine yetecek bir ücret almaları gereği açıktır. Ancak temel ihtiyaçların karşılanabilmesini sağlayacak ve refahtan pay almasını mümkün kılacak ücretin hesabı nasıl yapılacaktır? İşçinin yaşam standardını sürdürmesi ya da iyileştirmesi için gerekli olan tutar ne kadar olmalıdır? Kuşkusuz bu ve benzeri soruların cevabını vermek kolay değildir. Gerekli olacak tutarın hesabı, yaşam standardı ve tüketim alışkanlıklarına da bağlı olarak kişiden kişiye, hatta ülkeden ülkeye farklılıklar göstermektedir.

İşçinin ailesiyle birlikte, insan onuruna yaraşır bir yaşam düzeyi sağlayabilecek harcama tutarını belirlemek için yapılabilecek hesaplamalardan biri, beslenmeye ilişkin ihtiyaçların belirlenmesidir. Dengeli beslenebilmek için, yetişkinlerin ihtiyaç duyacağı kalori miktarı ile çocukların yaşlarına göre gerekli olan kalori miktarının ne olması gerektiği hakkında bilimsel araştırmalar yapılmıştır. Sağlığın korunabilmesi içinbu kalorileri sağlayacak besin miktarları yanı sıra, gerekli protein, yağ ve karbonhidrat miktarları konusunda da belirlemelerde bulunulmuştur. Bu kapsamda, farklı büyüklükteki aileler için toplam besin ihtiyacı hesaplanabilmektedir.

TÜRK-İŞ’in bu çalışmasında, dört kişilik bir ailenin, bilimsel olarak belirlenmiş **beslenme kalıbı** temel alınmaktadır. Anılan beslenme kalıbı, Hacettepe Üniversitesi Sağlık Bilimler Fakültesi Beslenme ve Diyetetik Bölümü’nden sağlanmıştır. Günlük kalori ihtiyacının hesabında, hem yetişkin kişiler hem de genç ve çocuk nüfus dikkate alınmaktadır. Buna göre yetişkin erkek için 3500, yetişkin kadın için 2300, 15-19 yaş grubundaki erkek çocuk için 3200 ve 4-6 yaş grubundaki çocuk için 1600 kalorilik liste temel alınmıştır.

Çalışmada kullanılan besin grubunda şu besin maddeleri yer almaktadır:

Birinci grupta süt, yoğurt, peynir; ikinci grupta et, tavuk, balık, yumurta, yağlı tohumlar (sert kabuklu yemişler), kuru bakliyat (nohut, mercimek, kuru fasulye vb.); üçüncü grupta ekmek, makarna, pirinç, bulgur, un, irmik, diğer tahıl unları; dördüncü grupta taze meyve ve sebze; beşinci grupta tereyağı, margarin, ayçiçeği yağı, zeytinyağından müteşekkil temel yağlar; diğer besin grubunda ise şeker, reçel, marmelat, bal, pekmez, tuz, baharat (kimyon, karabiber, pul biber, nane vb.), çay, ıhlamur, salça yer almaktadır.

Araştırmada, dört kişilik bir ailenin fizyolojik ihtiyaçları ile tutarlı, yeterli ve dengeli beslenmesini sağlamak için gerekli olan kalori sayısı ve bunu karşılayacak besinlerin cins ve miktarı temel alınmaktadır. Ankara’da çalışanların yoğun olarak alışveriş yaptıkları market ve semt pazarları ayda iki-üç kez dolaşarak fiyatlar derlenmekte ve yapılması gereken asgari düzeydeki gıda harcaması tutarı hesaplanmaktadır.

¹ 2022 yılının Ocak ayından itibaren, oluşturulan yeni çalışma grubu tarafından ve yeni beslenme kalıbı temel alınarak araştırma sürdürülmektedir.

“**Açlık Sınırı**” dört kişilik bir ailenin, sağlıklı ve dengeli beslenebilmesi amacıyla bir ayda gıda için yapması gereken asgari harcama tutarını tanımlamaktadır. İnsan onuruna yaraşır düzeyde yaşam sürdürebilmek için gereken harcama tutarı, hiç kuşku yok ki, gıda ile sınırlı değildir. Gıda harcaması yanında giyim, konut, ulaşım ve diğer ihtiyaçlar için gerekli tutarın da ayrıca hesaplanması gerekmektedir. “**Yoksulluk sınırı**” zorunlu ihtiyaçlar için yapılması gereken toplam harcama tutarını ifade etmektedir.

Gıda dışındaki zorunlu harcamaların tutarını ayrıntılı olarak ve tek tek hesaplamak için kullanılacak “beslenme kalıbı” benzeri bir bilimsel ve objektif yöntem -maalesef- mevcut değildir. Bu tutarın hesaplanmasında, genellikle aile bütçesi yöntemi kullanılmaktadır. Ailelerin elde ettiği geliri ve temel ihtiyaçları için yaptıkları harcamaları gösteren çalışmalardan yararlanılarak bir hesaplama yapılabilmektedir. Diğer bir ifadeyle, ailelerin toplam harcamaları içindeki “gıda” payı temel alınarak gıda dışı harcamalara ulaşılmaktadır.

Türkiye İstatistik Kurumu (TÜİK) tarafından, aile bütçesine yönelik anket çalışması yapılmaktadır. TÜİK, ülke genelinde yaptığı anket ile ailelerin elde ettiği geliri ve tüketim harcamalarını bulmaktadır. TÜİK’in 2003-2004 Hanehalkı Tüketim Harcamaları Anketi’ne göre gıda harcamalarının toplam tüketim harcamaları içindeki payı yüzde 30,70 oranındadır.² Hesaplamalarda bu oran esas alınmaktadır.

TÜRK-İŞ çalışması sonucu açıklanan **yoksulluk sınırı tutarı, işçinin eline geçmesi gereken ücret düzeyi değildir**. Bu değerlendirme eksik bir yaklaşımın ifadesi olacaktır. Yoksulluk sınırı tutarı, ailenin yapması gereken **insan onurunun gerektirdiği harcama düzeyidir** ve bir bakıma, haneye girmesi gereken toplam gelirin alt sınırını ortaya koyan önemli bir göstergedir. Ancak çoğu zaman, ücretli çalışan ailenin tek gelir kaynağı olduğundan yoksulluk sınırı tutarı olması gereken ücret düzeyi olarak görülmektedir.

TÜRK-İŞ’in bu çalışmasıyla hesaplanan gıda harcama tutarında, aylar ve yıllar itibariyle meydana gelen değişimi yansıtan oranları enflasyon verisi olarak değerlendirmek de ihtiyatlı bir yaklaşımı gerektirmektedir.

Yinelemek gerekir ki, bu çalışma, tüketici fiyatları endeksi olarak değerlendirilmemelidir. Dar gelirli ailelerin elde ettiği gelirin yeterli ve dengeli beslenme için gerekli harcamaları bile karşılayabilecek düzeyde olmadığı açıktır. Aileler, düşük düzeydeki geliriyle beslenme ve beslenme dışı harcamaları karşılayabilmek için çeşitli malların fiyatlarını da dikkate alarak tüketim malları arasında tercihte bulunmak zorunda kalmaktadır. Çoğu zaman fiyatı yüksek olan gıda maddeleri yerine fiyatı düşük olan gıda maddelerini seçmektedir.

Bu durumda olan aileler, büyük bir olasılıkla beslenme dışı harcamalarının (kira, ulaşım, yakıt, elektrik ve benzerleri) bir kısmını da beslenme harcamalarından kısarak elde edebilmektedir. Sonuçta, **gelir düzeyinin düşük ve yetersiz olması, dar gelirli kişi ve ailelerin sağlıksız ve dengesiz beslenme yapmasına yol açmaktadır**.

TÜRK-İŞ tarafından hesaplanan açlık ve yoksulluk sınırı tutarları ile elde edilen gelir arasındaki fark, çalışanların içinde bulunduğu geçim sıkıntısının boyutlarını ortaya koyan önemli bir gösterge olmaktadır.

² TÜİK 2005 yılı için bu oranı yüzde 28,3; 2006 yılı için yüzde 28,5; 2007 yılı için yüzde 28,4, 2008 yılı için yüzde 26,6; 2009 yılı için yüzde 26,7; 2010 yılı için yüzde 27,1; 2011 yılı için yüzde 26,2 olarak hesaplamıştır. 2012 yılı için bu oran yüzde 25,1 ve 2013 için yüzde 23,5’dir. 2014 yılı için TÜİK tarafından hesaplanan gıda içi harcama oranı yüzde 22,7’dir ve 2015 ile 2016 yılı için aynı kalmıştır. 2017 yılı için bu oran yüzde 22,4 ve 2018 yılı için yüzde 22,5 olarak hesaplanmıştır. 2019 yılı için bu oran yüzde (son üç yılın ortalaması olarak) yüzde 22,6’dır. 2020 yılı için bu oranı TÜİK yükselterek (son üç yılın ortalaması olarak) yüzde 23,1 olarak hesaplamıştır. 2021 için bu oran değişmemiştir.